

# 症例 1

患者: 60代 女性

検査材料: 肝腫瘍切除材料  
腫瘍捺印標本

臨床所見: 肝S5~S8に  
約2cmの腫瘍

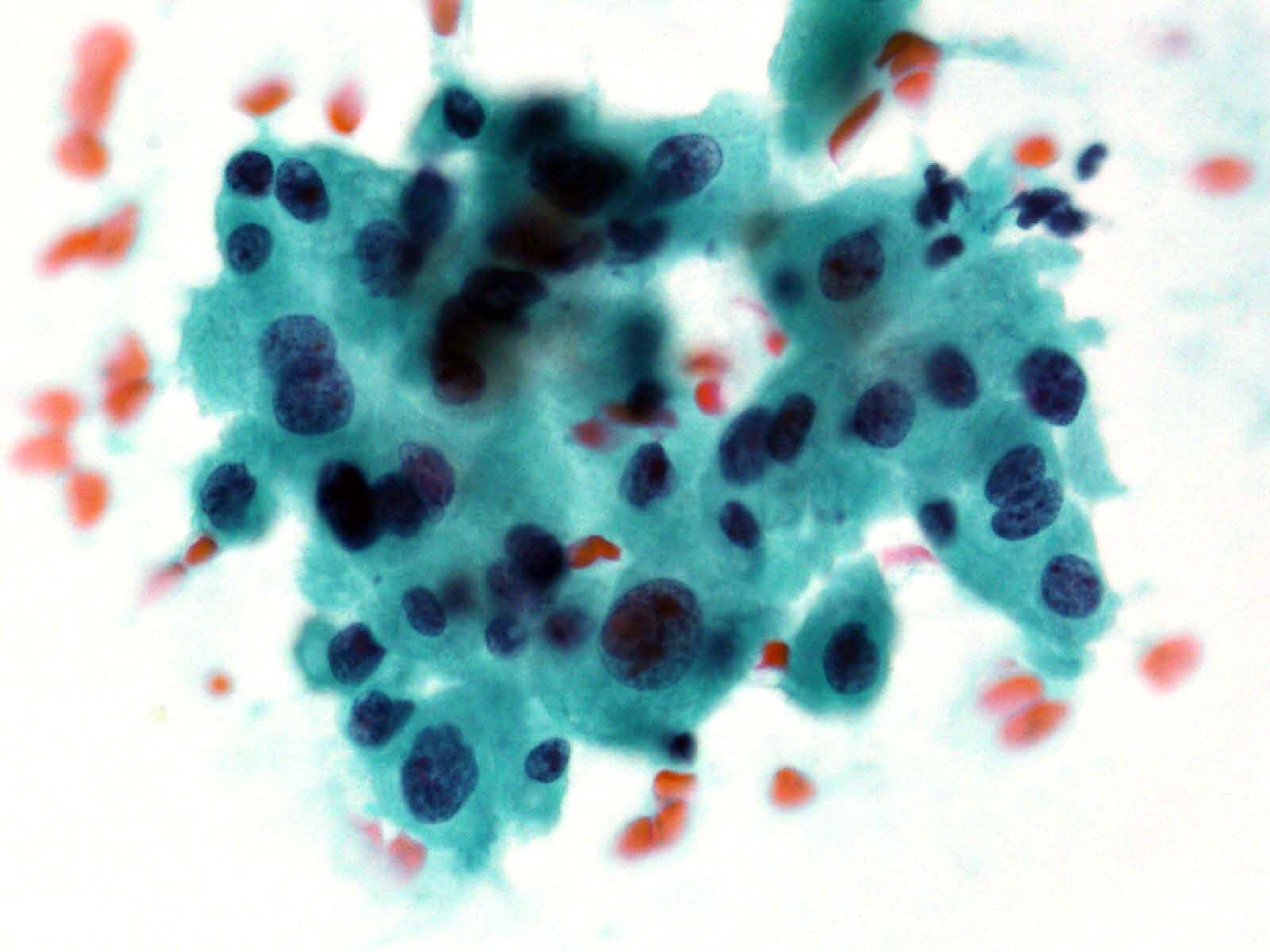
# 現病歴

肝機能障害がありfollow up中  
HCCが疑われ手術目的で  
当院紹介入院・手術施行

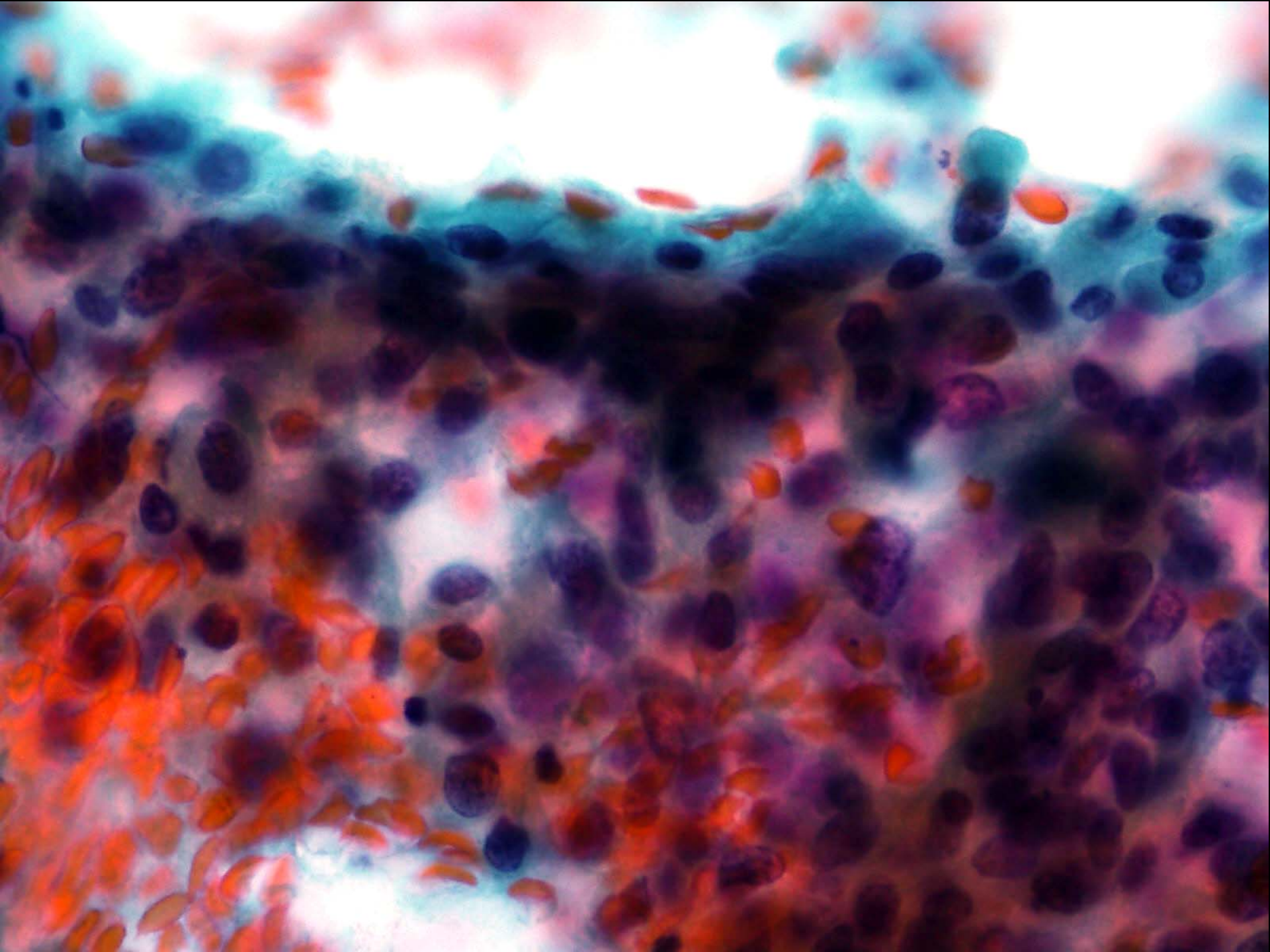
現在外来にてfollow中

# 【入院時検査所見】

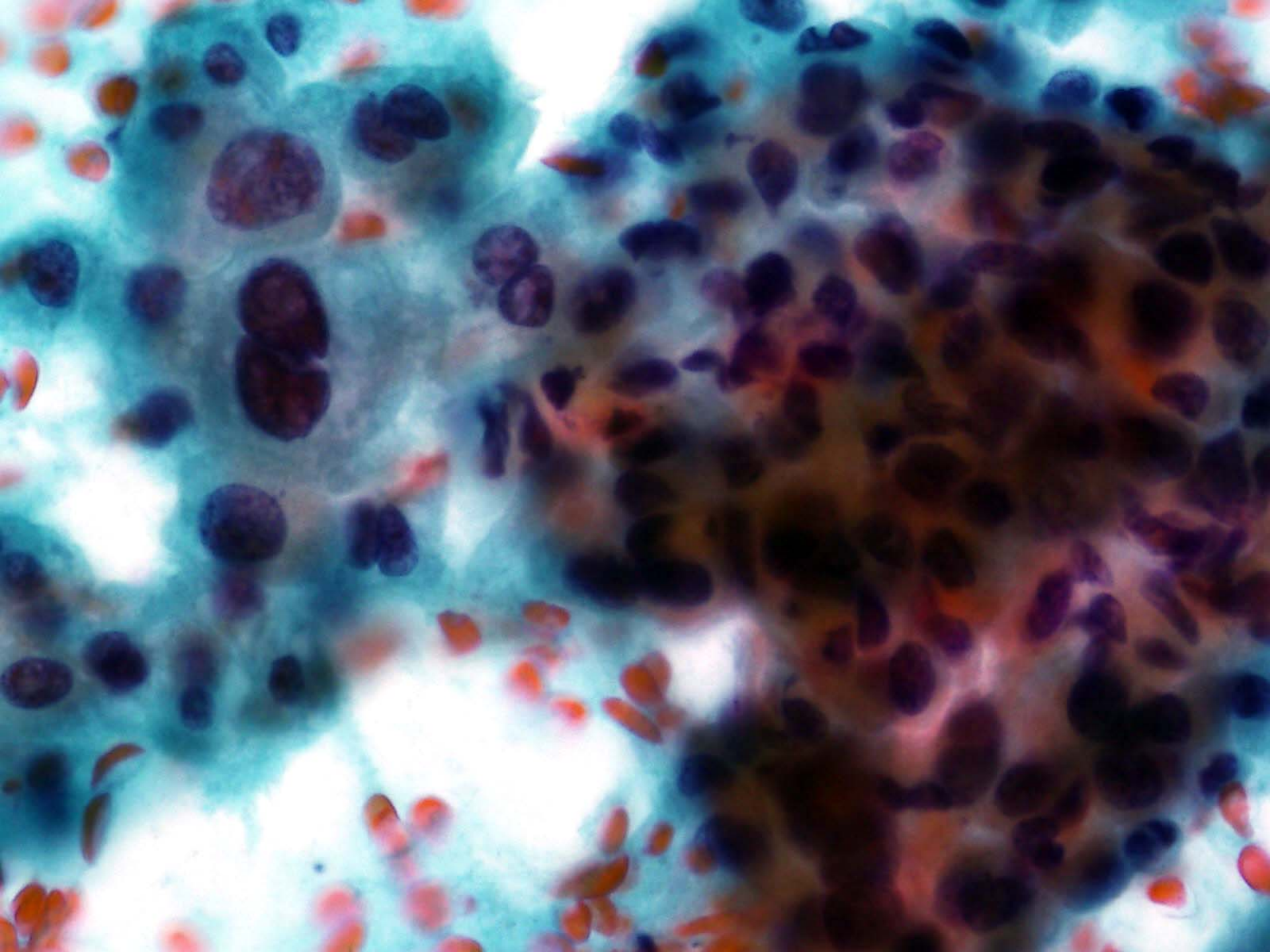
生化学的検査		血液学検査		腫瘍マーカー	
TP	8.1	WBC	5800	HCV-Ab	(+)
AST	53	RBC	436	CA19-9	2
ALP	225	Hb	13.8	CEA	2.7
AMY	106	Ht	40.1	AFP	14.6
CRE	0.9	PLT	16.9	PIVKA II	43
T-Bil	1.2				
T-cho	190				



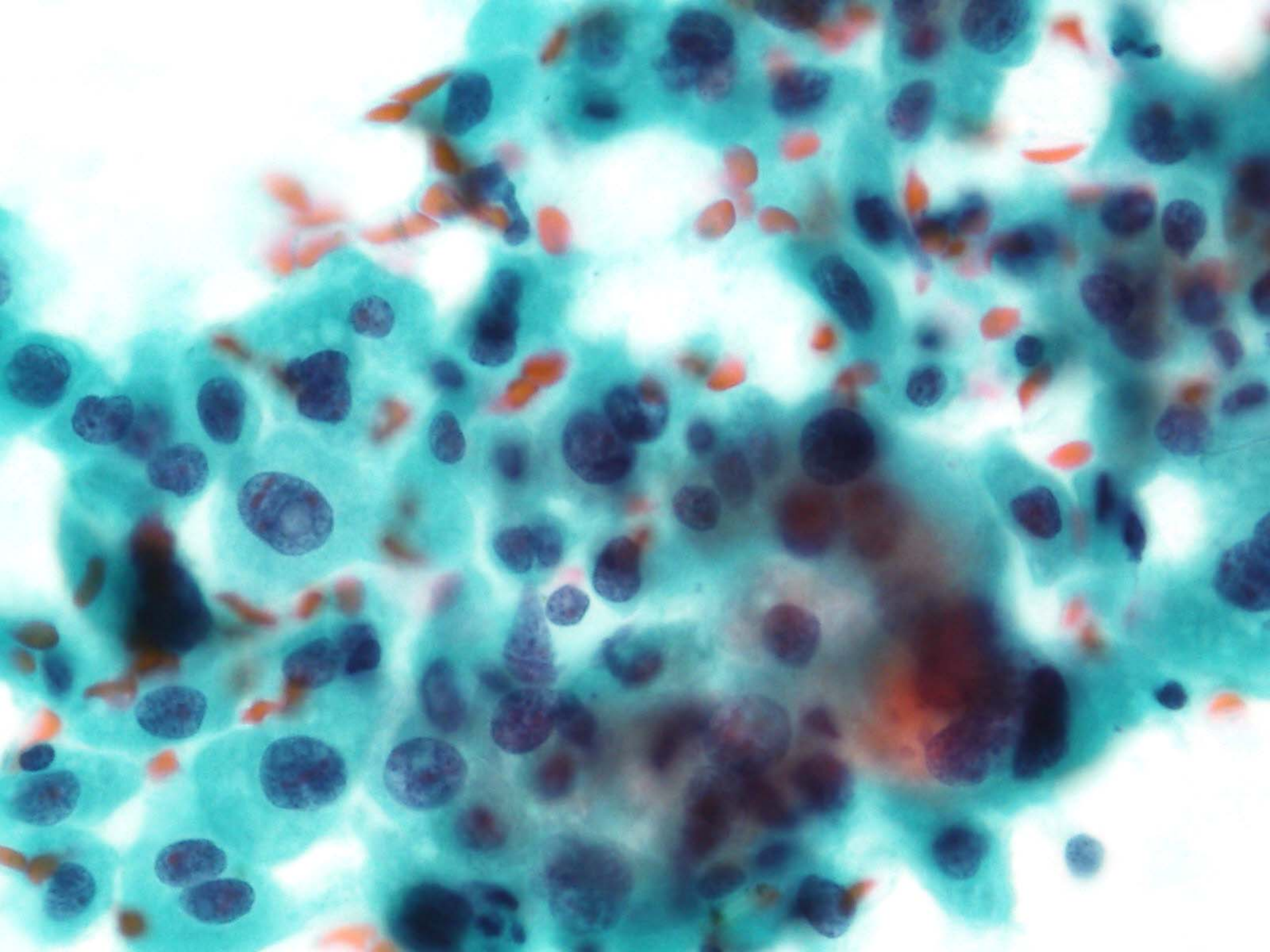


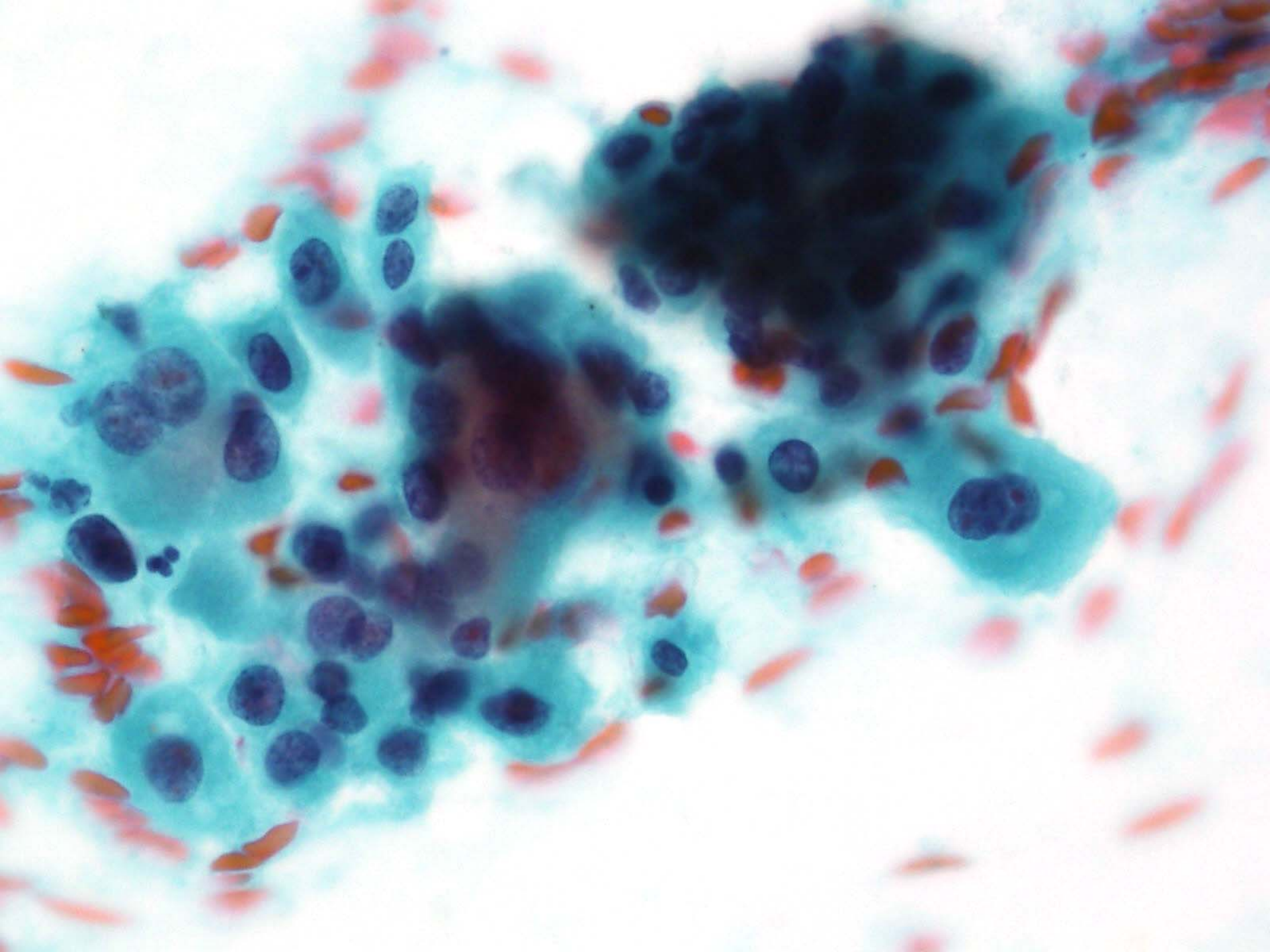








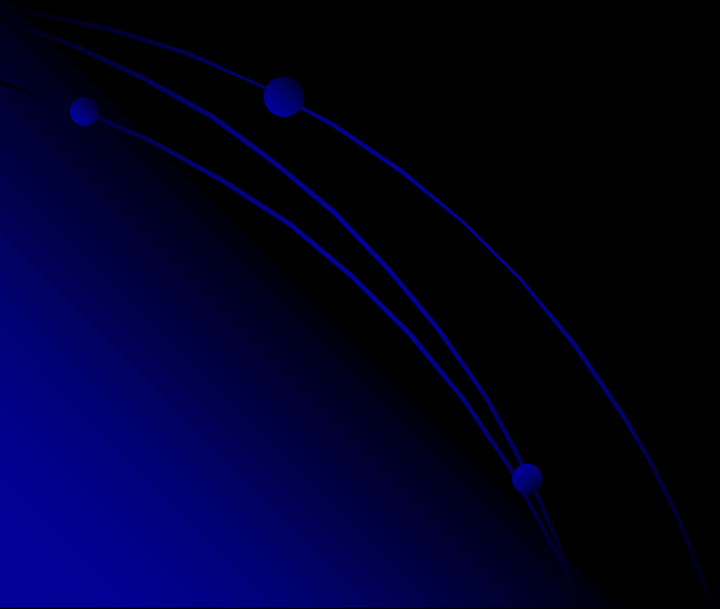






# 【病理組織診断】

Combined hepatocellular and  
cholangiocarcinoma



# 原発性肝癌取扱い規約

単一腫瘍内に肝細胞癌と肝内胆管癌へ明瞭に分化した両成分が混ざり合っている。

肝細胞癌成分は通常の肝細胞癌成分である。  
肝内胆管癌成分は腺癌であり粘液産生を伴う。

註：肝内で肝内胆管癌の腫瘍と肝細胞癌の腫瘍が離れて存在するものは重複癌として扱う。

## I. 分類の総則

肝臓に原発する悪性腫瘍を次のように分類する。

1. 肝細胞癌 hepatocellular carcinoma  
同義語 liver cell carcinoma  
hepatocarcinoma  
hepatoma
2. 肝内胆管癌 (胆管細胞癌) intrahepatic cholangiocarcinoma (cholangiocellular carcinoma)  
同義語 cholangioma
3. 細胆管細胞癌 (細胆管癌) cholangiolocellular carcinoma
4. 胆管囊胞腺癌 bile duct cystadenocarcinoma
5. 混合型肝癌 (肝細胞癌と肝内胆管癌の混合型) combined hepatocellular and cholangiocarcinoma
6. 肝芽腫 hepatoblastoma
7. 未分化癌 undifferentiated carcinoma
8. その他 (註)

註：その他には、肉腫をはじめ肝臓に原発するまれな悪性腫瘍がこれに含まれる。

参考までに、WHO<sup>1)</sup>による肝腫瘍の組織分類を表19に示す。

文献：1) Ishak KG, Anthony PP, Sobin LH : Histological typing of tumours of the liver (WHO International histological classification of tumours, Second edition), Springer-Verlag, New York, 1994